

Elfennau'r Drenewydd: Symud gyda'r Oes

Neuadd y Farchnad Glanhafren
19fed - 30ain Medi 2017

**Arddangosfa am
orffennol, presennol
a dyfodol byd-eang
y Drenewydd.**

Globaleiddio

Mae Globaleiddio yn disgrifio gwahanol brosesau a newidiadau o ran sut mae'r byd yn gweithio.

Caiff ei ystyried yn aml fel integreiddio busnesau, marchnadoedd, economïau, diwylliant, pobl a gwleidyddiaeth ledled y byd. Caiff ei sbarduno gan fasnach a buddsoddi rhyngwladol, ac mae rhwydweithiau cynyddol gymhleth yn sicrhau y gallwn gael y ffôn diweddaraf neu ein hoff fath o goffi pan fyddwn yn eu dymuno. Caiff ei gynorthwyo gan dechnoleg, yn enwedig technoleg gwybodaeth.

Ac mae ganddo ganlyniadau: mae arnom ni angen rhagor o adnoddau naturiol i gynhyrchu neu dyfu rhagor o bethau, rydym ni'n creu rhagor o wastraff, ysbeilio rhagor o dir, llygru mwy, rydym ni'n gwneud llawer o bobl yn gyfoethocach a llawer yn rhagor o bobl yn waeth eu byd, rydym ni'n gwella safonau byw, gwella iechyd.

Byddai daearyddwyr yn dweud fod y pellter cymharol rhwng manau wedi lleihau. I bob pwrpas, mae llefydd yn agosach oherwydd datblygiadau o ran teithio, telathrebu, integreiddio rhwydweithiau cynhyrchu ac ati.

Er caiff ei ddisgrifio ar brydiau fel 'byd heb ffiniau' ble mae pobman wedi'u cysylltu'n gyfartal ac yn gyd-ddibynnol, mae'r realiti yn eithaf gwahanol ac anwastad. Nid oes gan rywun mewn anialwch anghysbell yr un gallu i ryngweithio ag eraill fel prynwr, neu fel ffrind, neu fasnachwr, neu gerddor, â rhywun yn byw mewn dinas o bwys byd-eang fel Llundain. Yn yr un modd, nid yw'r fraith eich bod chi'n byw yn Llundain yn golygu fod gennych chi'r modd (cyfoeth) neu'r sgiliau (iaith) i ryngweithio â darpar bartner busnes yn Hong Kong.

Felly mae'r syniad o lobaleiddio yn ymwneud yn fwy â PHA MOR LLAWN mae ein bywydau wedi'u hintegreiddio yn y rhwydweithiau sy'n ymestyn tu hwnt i'n cynefin, ac i BA RADDU mae ein bywydau yn ddibynnol ar bobl eraill a manau eraill.

Mae cydnabod nad yw globaleiddio yn newydd yn allweddol er mwyn ei ddeall. Ers miloedd o flynyddoedd (ymhell cyn Marco Polo!), mae pobl wedi teithio a masnachu ar draws pellteroedd maith, wedi buddsoddi mewn busnesau sy'n ennill arian mewn gwledydd eraill, ac wedi cyfnewid syniadau a thechnoleg ar draws diwyllïannau.



Globaleiddio presennol

Yn ystod degawadau diweddar, mae cyflymder a dwyster y cyfnewid hwn wedi newid mor gyflym, mae pobl yn siarad am oes newydd o lobaleiddio.

Yn yr oes hon, gall penderfyniadau busnes a wneir ym Missouri neu Tokyo heddiw effeithio ar fywydau yng Nghanolbarth Cymru yfory – gan arwain at swyddi newydd neu golli swyddi efallai.

Gallai ein penderfyniadau (i uwchraddio eich ffôn?) effeithio ar fywydau yn y Congo (ffynhonnell o fetelau prin megis coltan ar gyfer eich ffôn) neu Tsiena (ble gallai'r ffôn gael ei gydosod) neu Hull (ble caiff y ffôn ei drosglwyddo o long i lori).

Mae'r mathau hyn o benderfyniadau yn ymddangos yn wahanol iawn. Gall penderfyniad gan ychydig o bobl mewn swyddfa effeithio ar fywydau miloedd; mae'n ymddangos nad oes gan benderfyniad arall a wneir gan un unigolyn (y prynwr) unrhyw effaith, ond serch hynny, mae'n effeithio ar filoedd mewn ffordd fechan iawn.

Felly nid yw globaleiddio yn rhywbeth sy'n digwydd i ni yn unig, rydym ni'n cyfrannu'n weithredol at sicrhau ei fod yn digwydd.

Dyma beth sy'n cael sylw gan ein prosiect: sut caiff cymunedau gwledig eu heffeithio gan brosesau globaleiddio AC HEFYD sut gallant gyfranogi'n weithredol ynddynt.



Y Drenewydd a Globaleiddio

Mae'r Drenewydd wedi ennill yn sgil globaleiddio ac wedi cael ei thanseilio ganddo. Mae ei phoblogaeth wedi gostwng a chynyddu, ei hadeiladau wedi cael eu codi, eu defnyddio, eu gwagio a'u defnyddio drachefn, ac mae ei sefyllfa fel canolfan wleidyddol ac economaidd wedi newid yn rhanbarthol ac yn genedlaethol wrth i newidiadau mewn technoleg, cludiant, marchnadoedd ariannol, arloesedd, diwydiant a symudedd gynorthwyo i lunio'r dref.

Nid yw'r rhyngweithio hwn wedi bod yn rhyngweithio un ffordd. Mae'r Drenewydd hefyd wedi helpu i lunio'r byd trwy ddulliau uniongyrchol ac anuniongyrchol. Mae Robert Owen yn enghraifft bwysig o sut gall syniadau a chredoau deithio'r byd a'i newid. Mae Warws Brenhinol Cymru bron iawn yn cyfleu masnach byd-eang fodern i'r dim. Gan mlynedd yn ddiweddarach, daeth Laura Ashley yn symbol o hynt a helynt globaleiddio modern.

Beth yw hyn i gyd felly?

Sut mae tref fechan yn goroesi neu'n ffynnu mewn 'oes fyd-eang'?

Beth mae 'globaleiddio' yn ei olygu i chi?

Ym mha ffordd mae'r oes fyd-eang wedi effeithio ar Y Drenewydd a sut?

Mae'r rhain yn gwestiynau mawr, a'n gobaith yw y gallwn eu hateb gyda'n gilydd.

Diben yr Arddangosfa

Rydyn ni'n ceisio rhoi darnau pŵs at ei gilydd. Hoffem hel ynghyd ddarlun o'r Drenewydd fel y mae wedi bod ac fel y gallai fod yn y dyfodol.

Buom yn ymweld â'r Drenewydd ers dwy flynedd bellach. Rydym wedi cyfarfod â nifer o bobl a'u cyfweld, wedi edrych ar y newidiadau yn y dref dros y ganrif a aeth heibio, wedi gweithio gydag ysgolion, wedi siarad â grwpiau yn y gymuned a busnesau lleol, wedi cynnal arolwg manwl ymhlith pobl y dref a chynhyrchu adroddiad o'r canfyddiadau.

Diben yr arddangosfa hon yw rhannu ychydig o'r ymchwil â chi er mwyn adlewyrchu ein hargraffiadau ni o'r dref, ein barn am y ffordd mae pobl a lleoedd a phrosesau ymhell y tu hwnt i'w ffiniau yn effeithio arni, a gweld beth yw eich barn chi amdanynt.

Pam Y Drenewydd?

Pam y dewiswyd Y Drenewydd i fod yn un o safleoedd ymchwil y prosiect GLOBAL-RURAL? Beth sy'n gwneud Y Drenewydd yn arbennig?

Mae'r Drenewydd, fel mwyafrif o drefi bychain gwledig wedi cael eu hymgorffori mewn rhwydweithiau byd-eang (neu ryngwladol o leiaf) o fasnach a diwylliant ers amser maith.

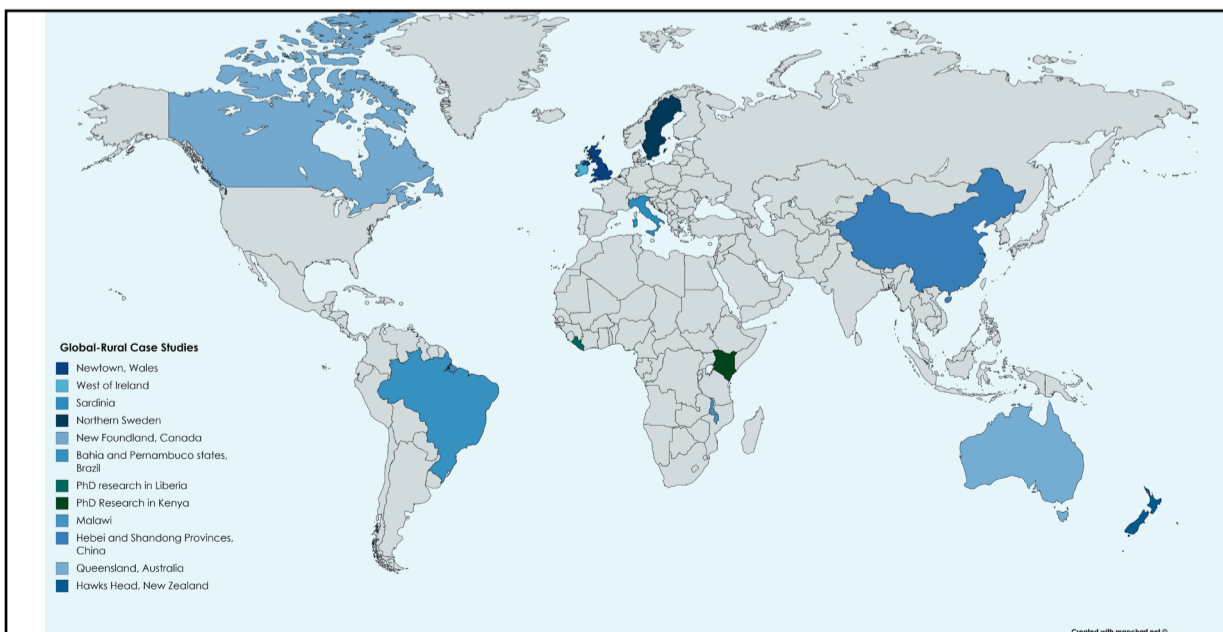
Cafodd hynt a helynt Y Drenewydd eu dylanwadu gan newidiadau mewn technolegau, marchnadoedd ac agweddau a syniadau cymdeithasol o lawer o leoedd gwahanol. Wrth ymateb i hynny, mae'r dref wedi'i hailddyfeisio'i hun yn gyson.

Mewn ambell ffordd, Y Drenewydd yw'r 'pentref byd-eang' clasurol. Mae'n dref farchnad fach nodweddiadol, ac eto, fel pobman arall, mae'n gwbl unigryw a chanddi ei hanes ei hun a'i chyfuniad o bobl, syniadau, adnoddau a sefydliadau.

Prosiect GLOBAL-RURAL

Mae Prosiect 'Elfennau'r Drenewydd' yn rhan o brosiect ymchwil pum mlynedd (PROSIECT GLOBAL-RURAL), a gyllidir gan y Cyngor Ymchwil Ewropeaidd. Ei nod yw ein cynorthwyo i ddeall sut mae byd-ehangu'n gweithio ac yn effeithio ar ardaloedd gwledig yng ngwahanol rannau'r byd.

Mae Globaleiddio bwnc sy'n cael ei ymchwilio'n helaeth. Mae'r ymchwil wedi tueddu i ganolbwyntio ar fywyd trefol, ar 'ddinasoedd byd-eang' a phrosiectau mawr sy'n trawsffurfio'r tirlun, ond prin yw'r ymchwil sy'n canolbwyntio ar 'gefn gwlad byd-eang'.



Gorffennol Byd-eang y Drenewydd

Yn y dechreuad

Profodd Ynysoedd Prydain sawl cyfnod o goloneiddio a gadael wrth i Oesoedd yr Iâ fynd a dod. Fe wnaeth yr anheddu presennol gychwyn oddeutu 10,000 o flynyddoedd yn ôl.

- Fe wnaeth tonnau gwahanol o bobl gyflwyno:
- syniadau newydd (daeth y 'chwyldro neolithig' 6,000 o flynyddoedd yn ôl ag amaethyddiaeth ac aneddiadau)
- technolegau newydd (mwyndoddi, bwrw pres),

modelau newydd o gymdeithas (yn gallu adeiladu hengorau megalithig a datblygu rhwydweithiau masnachu rhyngwladol).

Mae pobloedd Ynysoedd Prydain wedi cael eu hymgorffori mewn rhwydweithiau masnachu a diwylliannol gwladol a rhyngwladol ers tro byd (allforio tun, halen, gwenith a phobl; mewnfario gwin, olifau a phres).

Yn sgil goresgyniad Rhufain yn 43 OC, daeth Prydain yn rhan o rwydweithiau masnachu ar ffyrdd ac ar gefnforoedd yn ymestyn o Iwerddon i Bortiwgal i Foroco i Syria i'r Aifft.

Rhedai ffordd Rufeinig trwy'r Drenewydd bresennol. Roedd y ffordd hon yn rhan o rwydwaith o ffyrdd y Rhufeiniaid oedd yn ymestyn dros 53,000 o filltiroedd pan oedd Ymerodraeth Rhufain yn ei hanterth.

Dig unearths Roman road at Tesco



Archaeologists working on the road near the Tesco site in Newtown

One of the longest sections of Roman road ever found in Wales is being unearthed at the site of a new Tesco.

The highway was carved out of the Powys countryside in Newtown 2,000 years ago, and is thought to have linked two forts.

Yn dilyn cwmp Ymerodraeth Rhufain, cyrhaeddodd yr Eingl-Saeson Germanig, ac yna'r Daniaid. Ni chychwynnodd anheddu sylweddol yn y Drenewydd tan gyfnod concwestau'r Normaniaid yn yr 11eg ganrif ac yna cyfnod llinach frenhinol Plantagenet yn y 12fed ganrif.

Gwreiddiau Canoloesol

Fe wnaeth Edward I gychwyn ymgyrch gydunol i goncro Cymru yn 1277. Fe wnaeth Roger de Mortimer, un o farwniaid pwerus y Mers, arwain ymgyrch Edward yng nghanolbarth Cymru yn erbyn Llewelyn ap Gruffudd, a elwid hefyd yn Llewelyn ein Llyw Olaf, tywysog olaf Cymru annibynnol. Roedd De Mortimer yn un o gefndryd ap Gruffudd, ac roedd wedi bod yn rhyfela'n ysbeidiol ag ef dros diroedd yr hyn sydd bellach yn Sir Drefaldwyn ers y 1250au.

Fel gwobr, fe wnaeth Edward ganiatáu rhagor o diroedd ym Mhowys i Edward. Roedd y rhain yn cynnwys cantref 'Cedewain', ac ynghyd â chantrefi Mechain, Arwystli, a Chyfeiliog, dyna'r rhan fwyaf o'r Sir Drefaldwyn fodern. Caniatwyd siarter hefyd i De Mortimer i sefydlu tref farchnad newydd yng Nghedewain yn 1279. Dewisodd safle ar ymyl orllewinol ei diriogaeth, mewn dyffryn cul ble llifa Afon Hafren, yn ymyl capel y Santes Fair wrth lan yr afon (yn flaenorol, gelwid y Drenewydd yn Llanfair-yng-Nghedewain).

Fel tref marchnad ganoloesol, mae'n debyg fod y Drenewydd yn eithaf dinod, a chyfyngid ar ei thwf gan barc ceirw mawr (rhan o faenor Neuadd y Drenewydd) i'r gorllewin a'r afon i'r gogledd a'r gorllewin. Mae cynllun sylfaenol canol y dref, ei strydoedd, maint tu blaen ei siopau, enwau'r strydoedd a'r tirnodau, a'r diwrnodau marchnad, yn dal yn bodoli heddiw.

Fe wnaeth barhau i fod yn ganolfan weinyddol, casglu trethi, rhedeg ei marchnad, ac roedd yn dref fechan ag ychydig yn llai nag 800 o bobl am bron iawn pum canrif.

Erbyn diwedd y 18fed ganrif, roedd ei hynt a'i helynt yn newid, ac yn fuan, byddai'n ganolbwynt masnach fyd-eang mewn brethyn penodol - gwlanen.

Robert Owen

Ganwyd a chladdwyd Robert Owen (1771 - 1858) yn y Drenewydd. Fe wnaeth syniadau Owen lywio sosialaeth gynnar Prydain, darparu sylfeini ar gyfer syniadau oedd yn datblygu ynghylch dosbarth a gwrthdaro rhwng dosbarthiadau, darpariaeth addysgol i bawb, y mudiad cydweithredol, hawliau gweithwyr ac amodau llafur a'r mudiad undebau llafur oedd yn cychwyn datblygu.

Cafodd llawer o waith ei fywyd ei lywio gan adfyfrio ynghylch elfennau o'r gymuned ble cafodd ei eni; annibynnol, cydweithredol, cydymddibynnol, agos at natur, ac yn darparu addysg elfennol mewn ysgolion i blant o oedran ifanc.

Gadawodd Owen y Drenewydd yn ei ardegau. Aeth ymlaen i ennill ei ffortiwn yn yr un diwydiant ag y daeth y Drenewydd yn adnabyddus fel "Leeds Cymru" o'i herwydd yn ddiweddarach – cynhyrchu brethyn.

Rhwng ei ymadawiad a'i farwolaeth, roedd y dref wedi cael ei gweddnewid gan ddiwydiannu a threfoli cyflym.

Mae llawer rhagor o wybodaeth ar gael am Robert Owen yn Amgueddfa Goffa Robert Owen ar lawr gwaelod adeilad Cyngor y Dref yng nghanol y Drenewydd.

Y Chwyldro Diwydiannol

Yn y 19eg ganrif, fe wnaeth poblogaeth rhanbarth canolbarth Cymru ehangu, wedi'i chlystyru mewn nifer o drefi marchnad oedd yn diwydiannu.

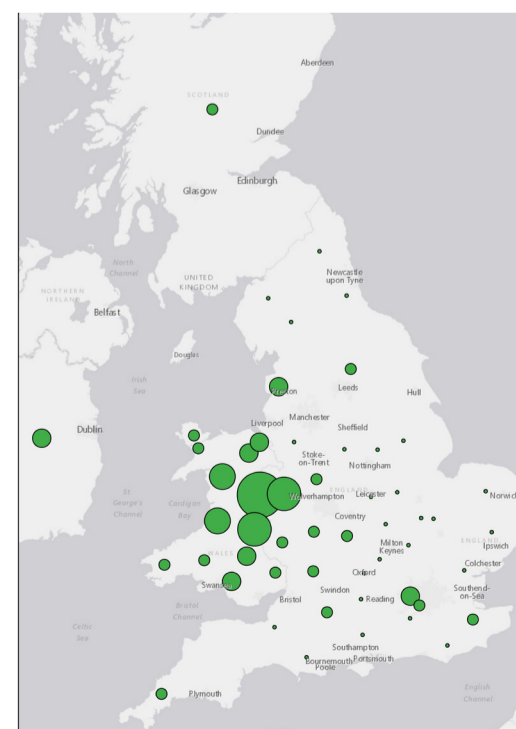
Ar draws y rhanbarth, daeth melinau a chynhyrchu brethyn yn elfen sylfaenol o'r economi rhanbarthol.

Fe wnaeth ffatrioedd newydd, gweithwyr newydd a chysylltiadau cludiant newydd (camlas yn y 1830au, y rheilffordd yn y 1860au) gychwyn gweddnewid y dref.

Fe wnaeth ei phoblogaeth gynyddu'n sylweddol – o oddeutu 800 yn 1800 i 7,000 erbyn 1881. Fe wnaeth llawer fudo o'r bryniau cyfagos, daeth llawer o Loegr a rhannau eraill o Gymru, a daeth nifer o fannau llawer pellach i elwa o lwyddiant newydd y dref.

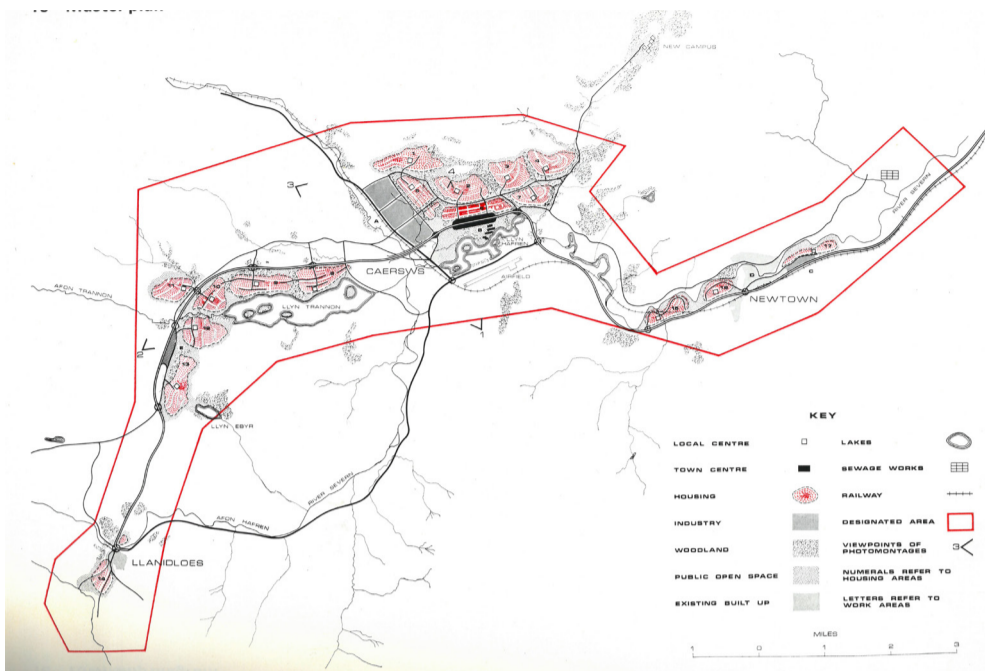
Yn ôl cyfrifiad 1881, ganwyd trigolion y Drenewydd yng Ngaiana Brydeinig, Canada, India'r Dwyrain, Ffrainc, yr Almaen, Gibraltar, India, Iwerddon, Jamaica, y Swistir a'r Unol Daleithiau.

Mae'r map isod yn deillio o gyfrifiad 1851. Mae'n dangos sir enedigol pobl oedd yn byw yn "Ardal Cyfrifo a Chofrestru'r Drenewydd" (oedd yn cynnwys manau fel Llanidloes, Ceri ac Aber-miwl) ar adeg cyfrifiad 1851.

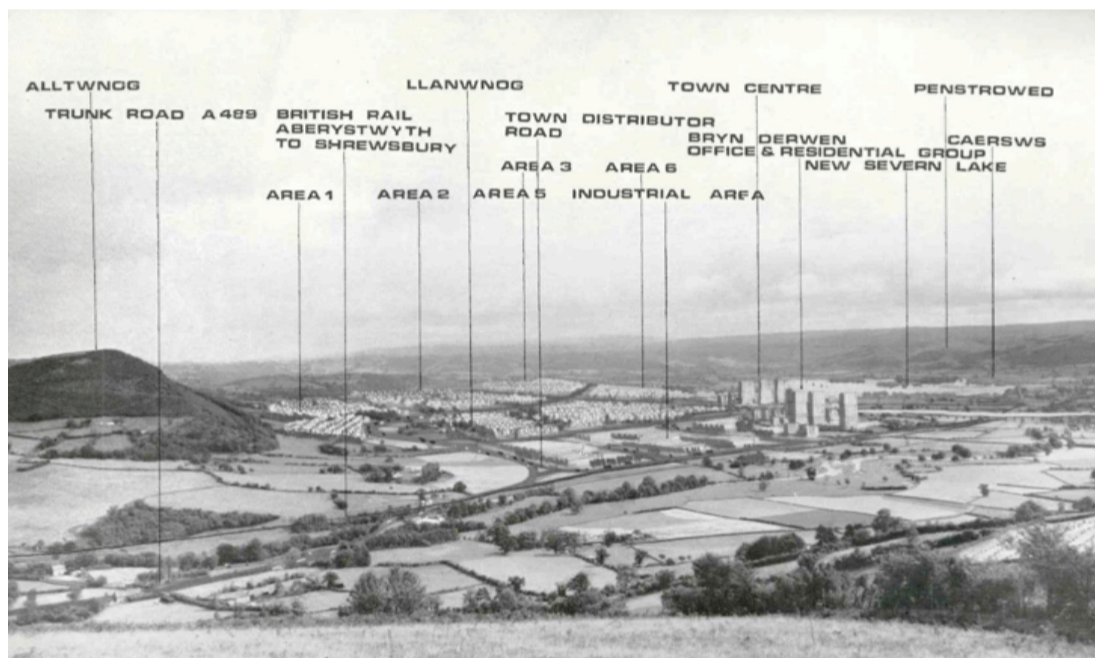


“My anxiety is to see that the first new town in Mid-Wales is so placed as to be able to attract industry and workers there, including some of the 100,000 Welshmen who left Wales to seek work in the Midlands conurbation. If this is done and is a success its influence will extend to other parts of Wales.”

Jim Griffiths, Hansard 1965



Masterplan, New Town (above) / View from Graigorddle (below) - Consultants' proposals for a new town in Mid-Wales, by Economic Associates Ltd, 1966



Tref Newydd i Ganolbarth Cymru

Mor bell yn ôl â 1959, fe wnaeth y pum cyngor sir oedd yn rhan o Gymdeithas Datblygu Diwydiannol Canolbarth Cymru (MWIDA) gynnig tref newydd o 50,000 o bobl wedi'i chanoli ar Gaersws i ddelio â 'phroblemau canolbarth Cymru'.

Erbyn y 1960au, ystyrid fod pump o'r problemau hyn; gostyngiad anferth mewn llafur amaethyddol yn sgil mecaneiddio, pobl ifanc yn gadael y rhanbarth, pobl hyn yn mudo i mewn i'r rhanbarth i ymddeol, incwm cyfartalog llawer is na'r cyfartaledd o'i gymharu â Lloegr a gweddill Cymru, a diffyg adnoddau i awdurdodau lleol ddarparu gwasanaethau dros ardal eang.

Y Drenewydd Newydd

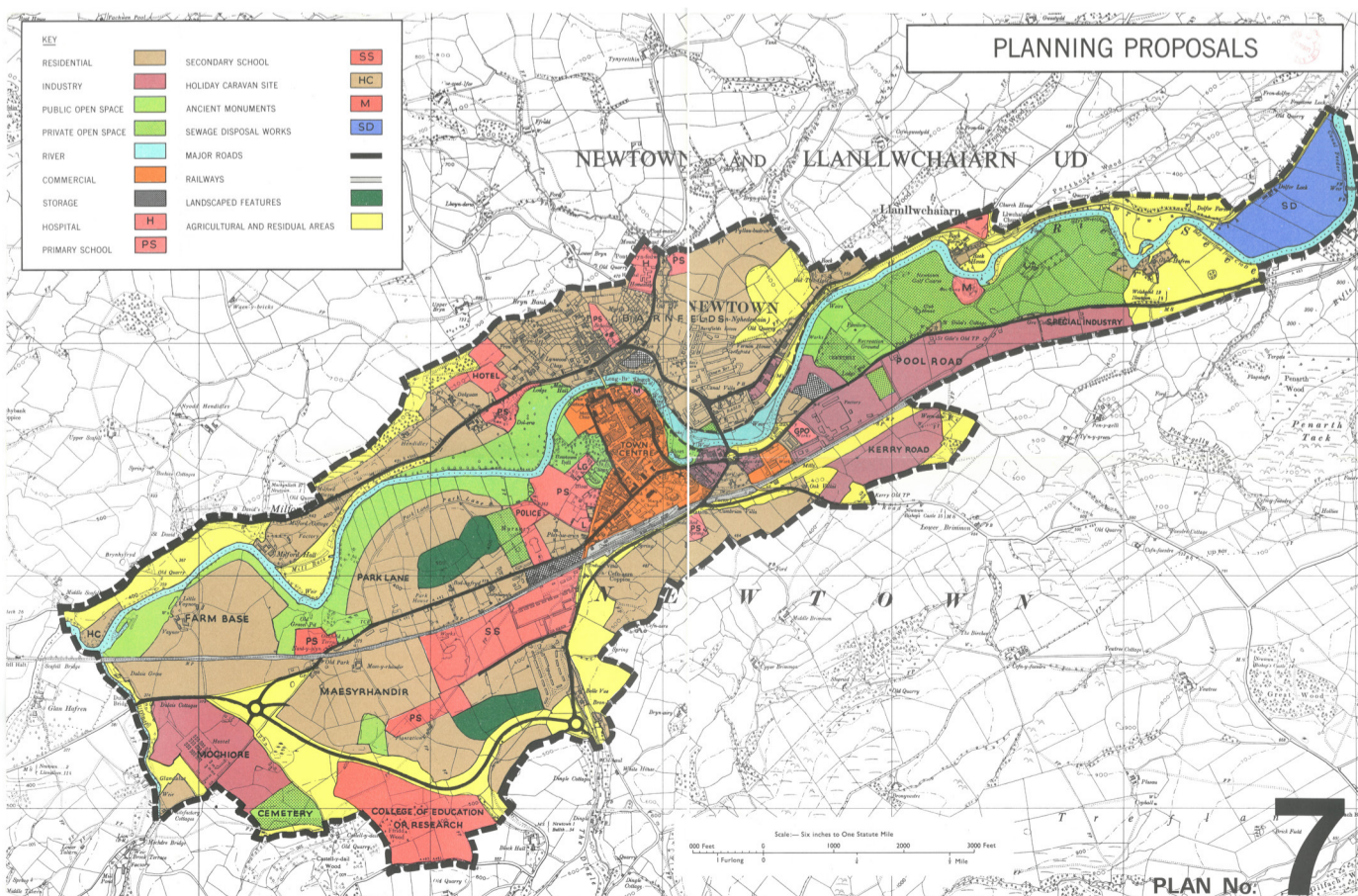
Er bod rhai wedi dadlau dros ehangu rhywfaint o aneddiadau allweddol ar draws y rhanbarth, roedd eraill, megis Emlyn Hooson, AS Sir Drefaldwyn, yr Athro Arthur Beacham a J. Gareth Thomas ym Mhrifysgol Cymru, a Peter Garbett-Edwards (Prif Weithredwr Corfforaeth Datblygu Canolbarth Cymru maes o law) yn credu fod mäs critigol yn hanfodol er mwyn mynd i'r afael â'r broblem hon.

Roedd Ysgrifennydd Gwladol cyntaf Cymru, Jim Griffiths AS, un o benseiri Gwladwriaeth Les Prydain, yn adnabod y Drenewydd a'r rhanbarth yn dda. Roedd hefyd yn credu ers tro fod ar ganolbarth Cymru angen canolfan drefol fawr i ddatrys ei phroblemau.

Fe wnaeth dau achos o lifogydd "unwaith mewn 150 o flynyddoedd", oedd wedi difrodi'r Drenewydd, symbolu gweithredu. Yn 1965, fe gomisiynodd astudiaeth i nodi ble, sut a maint posibl tre newydd wedi'i chreu yng nghanolbarth Cymru o dan y Ddeddf Trefi Newydd i weithredu fel canolbwynt i adfywio'r rhanbarth.

Fe wnaeth arwain at gynllun ar gyfer tref newydd o 70,000 o bobl wedi'i chanoli ar Gaersws, â'r Drenewydd yn ffurfio ei hymyl dwyreiniol a Llanidloes yn ffurfio ei hymyl gorllewinol. I Griffiths, roedd hyn yn ddull o sefydlu prosiect oedd yn agos iawn at ei galon ers tro, sef adeiladu tref newydd gynlluniedig - "Treowen". Rhoddwyd y cynllun o'r neilltu yn dilyn ymgyrch o wrthwynebu yn erbyn rhywbeth oedd yn adlewyrchu buddiannau Prydeinig, nid rhai Cymreig, yn sgil canfyddiad ei bod yn ddull o ddatrys problem 'gorlif' Canolbarth Lloegr mewn gwirionedd.

Ar waethaf gwrthod y Dref Newydd newydd yng Nghanolbarth Cymru, yn y pen draw, fe wnaeth y llywodraeth fabwysiadu'r syniad o dref newydd ar raddfa lai. Fe wnaeth sefydlu Corfforaeth Datblygu Tref Newydd Canolbarth Cymru yn 1968, â'r targed llawer iawn llai o ddyblu poblogaeth y Drenewydd i 11,000 erbyn 1977.



The eventual plan for the expansion of Newtown & Llanllwchaearn is above. How much does this look like the town we have today?

Canolfan Fasnachu Ryngwladol

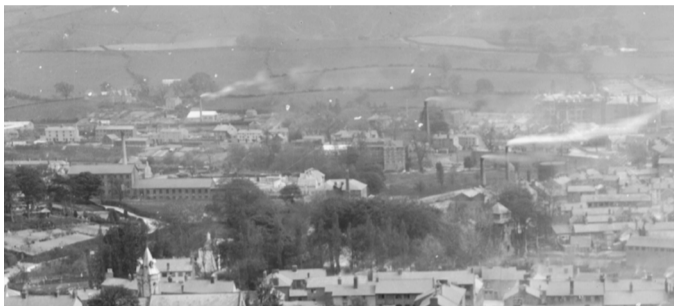
Yn ystod y 18fed ganrif a dechrau'r 19eg ganrif, roedd llawer o fasnachu yn digwydd o fewn rhanbarthau. Fe wnaeth arloesi ym maes cyfathrebu arwain at newid y pwyslais i gynhyrchu ar gyfer marchnadoedd cenedlaethol a rhyngwladol. Fe wnaeth y ffaith fod cynhyrchu ynghlwm â marchnadoedd o'r fath olygu fod cymunedau yn agored i effeithiau penderfyniadau a chystadleuaeth o fannau pellach.

Gwaethygydd hyn gan ddiwydiannu cynyddol, canoli a mecaneiddio cynhyrchu wedi'i glystyru o amgylch canolfannau trefol oedd yn tyfu'n gyflym.

Daeth nifer o ffatrioedd yn cael eu rhedeg gan ager oedd â gwyddiau a pheiriannau eraill i ddominyddu tirweddau trefi ffyniannus canolbarth Cymru yng nghanol y 19eg ganrif. Yn y pen draw, nid oeddent yn gallu cystadlu â threfi melinau mwy datblygedig gogledd Lloegr na grym diwydiannol America a gwledydd eraill Ewrop.

Un canlyniad o ddiwydiannu oedd mudo torfol o'r wlad i'r ddinas a dirywiad araf yng ngweithgarwch yr economi wledig ledled y DU.

Cafodd rhai trefi, megis y Drenewydd, ail wynt yn sgil addasu i ofnyion cyfalafiaeth ddiwydiannol trwy fabwysiadu mathau newydd o fasnach.



View of Newtown and its factories from Bryn Bank, 1890s; by P.B. Aberly [Royal Welsh Warehouse top right]
Llyfrgell Genedlaethol Cymru – The National Library of Wales

Syr Pryce Pryce Jones

Fe wnaeth y Drenewydd elwa o seilwaith newydd y 'Post Ceiniog' a dyfodiad y rheilffordd.

Yn 1861, fe wnaeth Syr Pryce Pryce Jones, brodor o Lanllwchaearn, greu'n busnes archebu trwy'r post go iawn cyntaf. Er bod nifer o gwmnïau eraill yn rhoi cynnig ar gatalogau i hyrwyddo eu nwyddau, Pryce Jones oedd y cyntaf i ddefnyddio hynny fel sylfaen i fusnes rhyngwladol. Daeth mor llwyddiannus, erbyn 1880 roedd yn cyflogi 4,000 o bobl, ac roedd ganddo gannoedd o filoedd o gwsmeriaid ledled y byd; gallai werthu, dosbarthu a throsglwyddo nwyddau o'r Drenewydd, canolbarth Cymru, i Newtown, De Cymru Newydd, ymhen ychydig wythnosau.

Roedd yn gwerthu ei hun fel gwerthwr nwyddau dilys wedi'u creu yng Nghymru, a thecstilau yn bennaf, ond nid oedd yn gwrthwynebu canfod deunyddiau yn rhatach o felinau gogledd Lloegr.

Fe wnaeth gorehangu yn y 1910au (fe wnaethant agor siop adrannol yng Nghnada yn 1911), cystadleuaeth gan fasnachwyr byd-eang eraill, a dioddef effeithiau'r Dirwasgiad Mawr arwain at ddirywiad yn llwyddiant y cwmni (ac yn sgil hynny, y Drenewydd) tan yr 1950au.

Problem Canolbarth Cymru

Yn 1871, pan oedd ei gweithgynhyrchu yn ei anterth, fe wnaeth poblogaeth canolbarth Cymru gyrraedd uchafbwynt o 316,000 o bobl. Dros y 100 mlynedd nesaf, byddai'n gostwng i ddim ond 190,000.

Fe wnaeth mecaneiddio amaethyddiaeth, amodau byw gwael, atyniad bywyd y dref, meysydd glo ffyniannus de Cymru a'r Loegr ddiwydiannol, a'r posibilrwydd o fywyd newydd dramor oll gyfrannu at wagio canolbarth Cymru.

Er enghraifft, yn 1891, roedd bron iawn 229,000 o bobl a anwyd yng Nghymru yn byw yn Lloegr, yn gweithio ym meysydd flaethyddiaeth, gwaith domestig, a thecstilau. Roedd chwe deg mil wedi symud i Swydd Caerhirfryn yn unig.

Ar waethaf ei phwysigrwydd economaidd rhanbarthol, nid oedd y Drenewydd a Llanllwchaearn yn eithriad i'r duedd hon, a gostyngodd y boblogaeth i ychydig dros 5,000 o bobl yn y 1930au.

Dirywiad mewn Llwyddiant

Er bod y melinau arwyddocaol olaf wedi llwyddo i ddal ati am ychydig flynyddoedd wedi'r rhyfel, fe wnaeth dinistrio'r ffatri iwyaf, Melinau Cambrian, mewn tân yn 1912, olygu fod y diwydiant cynhyrchu gwla-nen wedi dod i ben i bob pwrpas fel prif ddiwydiant y dref.

Fe wnaeth yr Ail Ryfel Byd wrthwneud y gostyngiad mewn poblogaeth a buddsoddi dros dro. Adeiladwyd ffatrioedd newydd yn y rhanbarth - yn cynnwys y 'Lion Works'.

Yn dilyn y rhyfel, fe wnaeth economegwyr a chynlunwyr sylweddoli fod diwydiannu'r Gymru wledig yn ystod y rhyfel wedi cynyddu cyflogau, cynyddu grym gwario'r gymuned, lleihau diweithdra ac wedi sicrhau fod yr economi leol yn fwy amrywiol o ran sgiliau a swyddi. Fe wnaeth nifer o adroddiadau rhwng 1944 a 1955 gasglu fod y rhanbarth yn wynebu argyfwng. Roedd angen buddsoddiad sylweddol mewn ffatrioedd a 'chorfforaeth datblygu' i gydlynu'r buddsoddiad oedd yn ofynnol i ddelio â hynny.

Adeiladwyd y 'Lion Works' yn 1940 fel 'cysgod ffatri' yn cynhyrchu cyflenwadau ar gyfer yr Ail Ryfel Byd. Roedd y ffatri yn cyflogi miloedd, merched yn bennaf a llawer o Dde Cymru, i wneud cydrannau awyrennau a barilau gynnu peiriant. Fe wnaeth y Drenewydd hefyd gartrefu faciwis o Lannau Merswy, rhai miloedd o filwyr yng ngwersyll hyfforddi'r fyddin gerllaw, a'r gwersyll i Garcharorion Rhyfel yng Nglanddulas.

Then it was a prisoner of war camp [for Italian PoWs], and then for displaced persons after the war, and then some locals lived here in the early '50s.

It was an Italian and his wife and his daughter. Well they came to the office. They wanted to know if they could have a look around the yard because he had been a prisoner here at one time [...] They came back to the office and we were talking, you know? And he said to me with tears in his eye "We should never have been at war!"

Interview with Newtown resident, 2015

Yn

dilyn y rhyfel, daeth 'Y Ffatri' yn ffatri feics oedd yn eiddo i Phillips Cycles Ltd. Roedd Phillips yn gwmni llwyddiannus iawn o ganolbarth Lloegr oedd yn chwilio am safleoedd rhad i gynhyrchu.

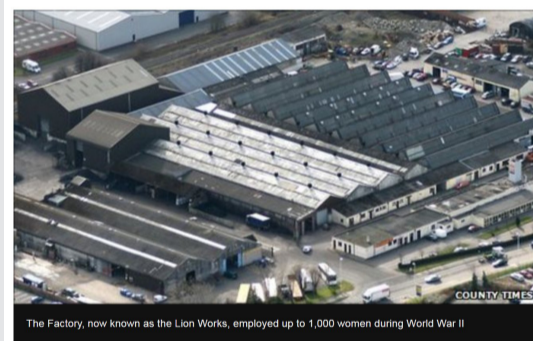
Mewn ymateb i gystadleuaeth fyd-eang, fe wnaethant resymoli eu gwaith, a chaewyd y Lion Works yn 1958 a chanolbwyntiwyd ar safleoedd oedd â chysylltiadau gwell yng nghanolbarth Lloegr. Roedd hyn yn ergyd drom i ffyniant economaidd y dref.

Top secret World War II past of Newtown's Lion Works

By Carl Yapp
BBC Wales News website

© 13 June 2011 | Mid Wales

Share



The Factory, now known as the Lion Works, employed up to 1,000 women during World War II

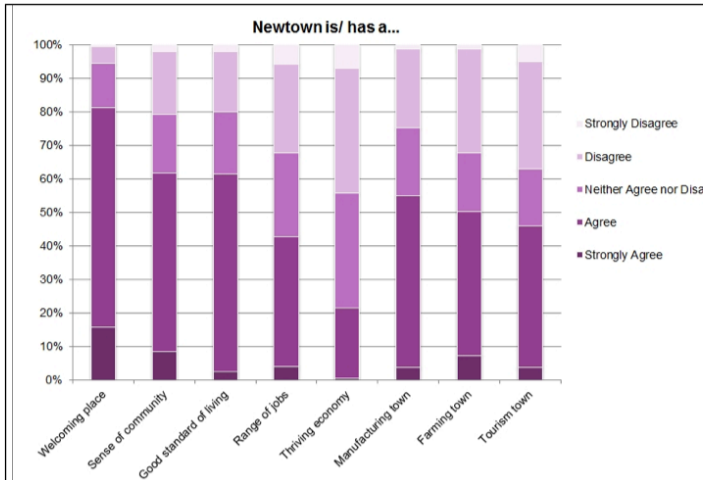


Geoff Charles, Llyfrgell Genedlaethol Cymru – The National Library of Wales

Creu'r Drenewydd

O gofio maint y newid i'r dref yn y 1970au a'r 80au, mae'r Drenewydd heddiw yn ymddangos yn eithaf hyderus o'i hunaniaeth a'i chydlyniant cymunedol. Mewn arolwg a gynhaliwyd gennym yn 2016, roedd y mwyafrif o bobl yn ystyried fod y Drenewydd yn 'groesawgar', ac roedd y mwyafrif yn credu fod ganddi 'ymdeimlad cryf o gymuned' a 'safon byw da'.

Fe wnaethom ni hefyd ganfod fod trigolion yn gwerthfawrogi lleoliad a thir glas y Drenewydd, eu cysylltiadau cymdeithasol, a chymeriad hamddenol, cyfeillgar a diogel y lle.



Nid oedd pethau'n hollol ddiraffferth

Roedd yn rhaid i newydd-ddyfodiaid a thrigolion oedd eisoes yn byw yno addasu i'r newidiadau cyflym yn eu tref.

"We're moving to someone else's town and we've got to move in with them and not expect them to adapt to us. We've got to adapt to them. It's mainly the people on this estate I mix with. Some of them are from Wales, but there's not many Newtonians because they're not really allocated that many houses from the Corporation so you're not really mixing that much with the Newtonians"

Resident interviewed in 1977

"If we stay here Jenny will be as Welsh as the next one. She was only ten days old when we came here. So if we stay here she's going to be Welsh, she's going to be a Newtonian, and it's going to be her town so we want the better for her."

Resident interviewed in 1977

"What we have got in Newtown is a great improvement. It has produced employment where no employment has existed before. But it has brought many other problems"

Emlyn Hooson MP, interviewed for "Time for Action", Feb 1977

"Newtown had a very strong sense that Newtonians were Newtonians. You know, nobody had asked them about this business. It was being imposed on them. All these strangers were coming in and their way of life was being undermined"

Resident, interviewed 2015

"There was just lots of young people. So the town was really vibrant. We used to go the pub at lunchtime and then we'd all go out after work. There was lots and lots going on. It was just a really brilliant place to be."

Resident, interviewed 2016

"When you step of the train at Newtown station you're a Newtonian and that's it"

Resident, interviewed 2015



Photograph courtesy Max Morgan

Roedd y DBRW hefyd yn awyddus i hybu'r ardal i ymwelwyr, felly cafodd gwyliau, digwyddiadau a denu enwogion i'r theatr oll eu hariannu neu eu cymorthdal.

"We hired Aston Villa Football Club to do a massive tourist exhibition. We hired the Royal Albert Hall and did a St David's Day promotional thing. I mean, it was big scale stuff".

"We had the Mid Wales Stampede. Like cows and sheep and everything, and cowgirls lassoing and that, all down through the Main Street"



Fel heddiw, symudodd pobl yno oherwydd sawl rheswm. Roedd rhai yn dymuno dianc bywyd canol dinas neu gychwyn busnes newydd, roedd eraill yn dianc oddi wrth rywbeth llawer gwaeth.



Tref cwmniâu?

Fel tref gweithgynhyrchu, mae'r Drenewydd wedi profi llanw a thrai busnesau newydd, swyddi newydd a phobl newydd fel rhan o economi fyd-eang.

Roedd y cynigion cynllunio a buddsoddi a gynigiwyd yn y 1970au a'r 80au yn ddeniadol i fusnesau newydd, ond mewn oes o gorfforaethau cydwladol, roedd llai i'w cadw yn y Drenewydd ar ôl diddymu'r cymhellion hyn. Mae eraill wedi ymwreiddio yn fwy, gan ddatblygu rhwydwaith sgiliau a logisteg yn yr ardal.

Daeth dau o gonglfeini economi'r Drenewydd, Laura Ashley a Control Techniques, o du allan i'r ardal i sefydlu eu prif ganolfannau gweithgynhyrchu yng Nghanolbarth Cymru.

Diwrnodau Archebu Drwy'r Post

Er mai technoleg, sef y trêr ager a rhwydweithiau cludiant, a alluogodd Pryce Jones i lwyddo ym maes archebion trwy'r post, datblygiadau technolegol oedd yn gyfrifol am ddiwedd hynny yn y Drenewydd. Trwy gydol y 90au a degawd gyntaf yr 21ain ganrif, symudodd tueddiadau prynwyr tuag at siopa ar-lein a siopau catalogau, a gostyngodd nifer y staff yn raddol.



Fe wnaeth y dref barhau i fod yn gysylltiedig ag adwerthu archebion drwy'r post, gan ddefnyddio Warws Brenhinol Cymreig Pryce Jones, yn enwedig trwy Gatalog Kays, a unodd yn ddiweddarach â Littlewoods a dod yn rhan o Siop Direct. Er bod Littlewoods yn dal yn bresennol yn adeilad Pryce Jones yn ei siop clirio nwyddau, daeth y gwaith archebu drwy'r post i ben yn 2011 pan gaedd Shop Direct ei ganolfan trin galwadau gan arwain at golli 163 swydd.

O ble daeth 'trigolion newydd y Drenewydd'?

Mae'r map yn dangos lleoliad pawb a dderbyniwyd gan Gorfforaeth Datblygu Canolbarth Cymru i gael tai rhwng 1970 a 1973.



Ton o Newid

Sefydlwyd cynlluniau i ehangu poblogaeth ac economi'r dref trwy ddenu gweithgynhyrchu i'r ystadau diwydiannol newydd a gweithwyr i'r ystadau tai newydd. Sefydlwyd Bwrdd Datblygu Cymru Wledig (DBRW) yn 1976, yn lle Corfforaeth Datblygu Canolbarth Cymru. Er bod ei waith yn cwmpasu canolbarth Cymru, lleolid y DBRW yn y Drenewydd, ac roedd yn parhau â chyfrifoldeb i ddatblygu'r Drenewydd ac arian penodol i wneud hynny.

Fe wnaeth y Drenewydd, a sawl rhan o ganolbarth Cymru, brofi newid cyflym. Ychwanegwyd pobl newydd, busnesau newydd, adeiladau newydd a sefydliadau newydd â'r rhai oedd eisoes yno. Mae'r adran hon yn ystyried rhai o'r newidiadau hyn.

Y Drenewydd Newydd – Cartrefi newydd, Swyddi newydd, Tref newydd

Roedd yn 1970au yn gyfnod o gythrwfl economaidd a gwleidyddol. Fe wnaeth y blynyddoedd ffyniannus wedi'r rhyfel o ddiweithdra isel, arloesedd, cynnydd mewn amser hamdden a ffyniant cymharol ildio i 'wres gwyn technoleg', argyfyngau oled, dad-ddiwydiannu, chwyddiant cyflym iawn, yr 'Wythnos Waith Tri Diwrnod', 'Gaeaf Anfodlonrwydd', dirwasgiadau a'r llysenw, "dyn sâl Ewrop".

Fe wnaeth dadreoleiddio marchnadoedd ariannol o dan Margaret Thatcher (y 'Big Bang') annog symudiad pellach gan yr economi tuag at y sector gwasanaethau (adwerthu, gwestai, eiddo, TG, cyfryngau a bancio). Fe wnaeth diwydiannau gweithgynhyrchu elwa o dechnolegau newydd, arloesi, arbenigedd ac awtomeiddio, sydd oll wedi cynyddu cynhyrchiant. Ond roedd hefyd yn golygu llai o swyddi a newidiadau yn yr hyfforddiant a'r sgiliau oedd yn ofynnol i'w gwneud. Yn y 1950au, roedd bron iawn 35% o'r gweithlu yn gweithio ym maes gweithgynhyrchu. Roedd hyn wedi gostwng i 9% erbyn 2011.

Mae'r stori ychydig yn wahanol yng nghanolbarth Cymru. Gwnaed ymdrechion i ddatrys 'problem Canolbarth Cymru' trwy bwysleisio ei dwf fel canolfan gweithgynhyrchu. Ar hyn o bryd, mae bron iawn 19% o weithwyr yn Sir Drefaldwyn yn cael eu cyflogi ym maes gweithgynhyrchu.

"It was no good going for the new financial services kind of jobs. I mean, we were not going to attract them to Mid Wales [...]. Manufacturing was kind of seen as the poor relation of job creation, but it was right for us. So we did go pretty big for manufacturing"

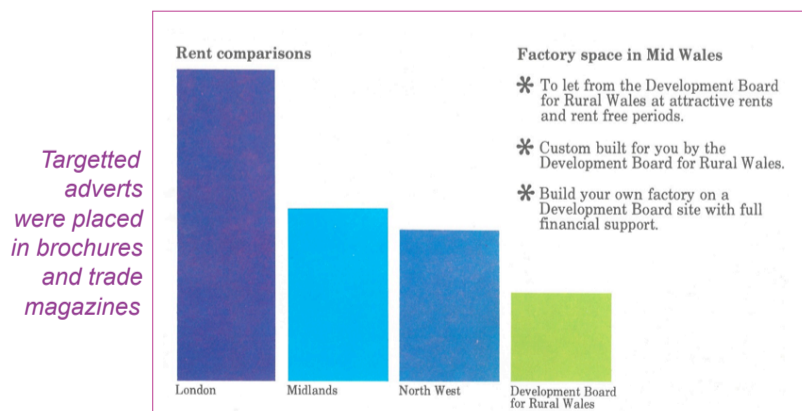
Former DBRW employee, interviewed 2016

Dros oddeutu ugain mlynedd, adeiladwyd 140 o unedau ffatrioedd yn y Drenewydd, yn cwmpasu 1.2 miliwn troedfedd sgwâr. Denwyd 2000 o swyddi a chodwyd t i 4000 o bobl. Y canlyniad oedd dyblu poblogaeth y Drenewydd a Llanllwchaearn, fwy neu lai, rhwng 1971 a 1991.

Denu busnesau

Fe wnaeth y DBRW amlygu'r buddion i gwmnïau gweithgynhyrchu - rhenti is, amgylchedd dymunol â thai newydd. Fe wnaethant hefyd ddarparu cymhellion megis cyfnodau heb rent ar unedau diwydiannol a ffatrioedd wedi'u hadeiladu'n bwrpasol i gwmnïau oedd yn dewis adleoli i'r ardal.

Defnyddiwyd strategaethau marchnata creadigol megis teithiau wedi'u noddi i'r Drenewydd ar gyfer darpar fusnesau a thrên enwog 'Profiad Canolbarth Cymru'. Fe wnaeth y trên deithio o amgylch rhannau o Loegr, gan ddwyn sylw at dros 150 o gwmnïau yng Nghanolbarth Cymru, ac atyniadau addysgol ac ymwelwyr. Dywedir fod 25,000 o bobl wedi ymweld â'r trên dros 18 diwrnod.



DBRW "did a huge amount for the area... there was this kind of money is no object attitude. At one point we had a train that went [to] Reading, Bristol and all that. It was completely kitted out in all Mid Wales tourism stuff and videos and cinema on site. ... It was incredible!"

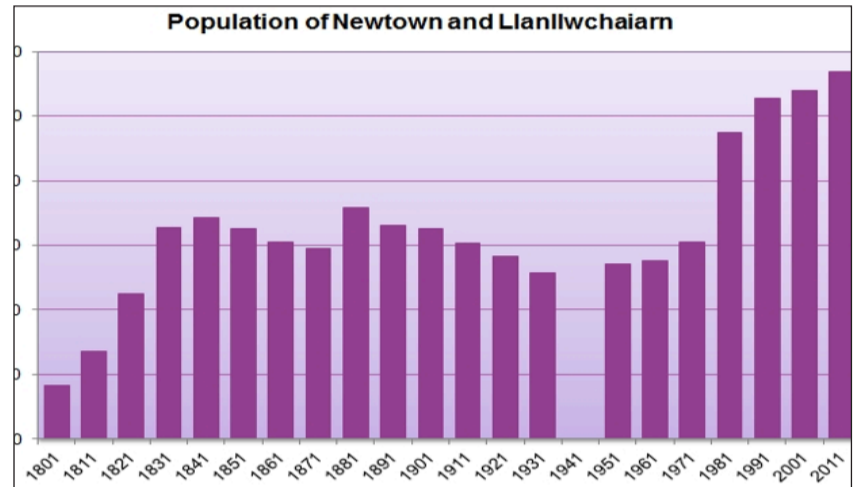
Ex-DBRW employee, interviewed 2015

"They basically said have a look round. If you see an empty one you fancy come and ask us. So that's what I did... I picked a nice one which had a view out over the river valley". Remembering choosing an industrial unit in Newtown.

Business owner, interviewed 2015

Gwasanaethu'r bobl

Yn ogystal â defnyddio ei gyllideb i ddenu busnesau a chodi tai, fe wnaeth y DBRW hefyd ei defnyddio at ddibenion diwylliannol a chymunedol. Roedd y cynllun yn cynnwys lle ar gyfer ysgolion, theatr, ehangu Coleg Addysg Bellach, ehangu'r ysbyty, canolfan siopa, eglwysi, canolfannau cymunedol, gorsaf heddlu, cyfleusterau hamdden, gwesty mawr (nas adeiladwyd) a hyd yn oed ffordd osgoi ('ffordd liniaru fawr newydd'), oedd yn ofynnol i gartrefu poblogaeth gynyddol y dref.



"Without those three industrial estates being built and the housing associated with it I don't know what it would be now. I suppose a large struggling village"

Newtown resident, interviewed 2016

Symudiad – pobl a diwydiant

"We want to recognise this fact that in 1968 Mid Wales was losing people at the rate of a village a year. A village, say, of two hundred or two hundred and fifty souls. Something had to be done to arrest this decline, otherwise we'd end up by being just a band of sheep farmers."

Resident, Time for Action interview, 2nd Feb 1977

Cynsail y DBRW oedd denu rhagor o bobl i'r ardal ac atal y llif o bobl oedd yn gadael canolbarth Cymru.

Roedd busnesau yn hanu o du allan i'r ardal leol yn bennaf (78%). Roedd oddeutu un o bob pump yn hanu o Dde-ddwyrain Lloegr, ac un o bob pump o'r Canolbarth.

Roedd newid yn gyflym, yn enwedig yn y 1970au. Cafodd tai hyn yn ardal Ladywell eu clirio a symudwyd preswylwyr i ystadau tai newydd. Cafodd gwaith carthion, leiniau peipiau, ffyrdd, systemau trydan, ystadau diwydiannol, ffatrioedd, ysgolion a safleoedd hyfforddiant oll eu hadeiladu i ddarparu seilwaith ar gyfer Tref Newydd fwy a gwell.

Ynghyd â'r ffatrioedd newydd, daeth gweithwyr a'u teuluoedd. Roedd mewnlifiad o bobl o'r fath yn sicr o effeithio ar y dref, ond mae'r Drenewydd wedi dod yn adnabyddus fel lle croesawgar i ymwelwyr ac i fyw yno.

Nid oedd pobl leol yn gallu ymgeisio am 'dai'r Gorfforaeth', ac fe wnaeth hynny greu rhywfaint o densiynau a drafodwyd mewn rhaglen ("Time for Action") ar Radio 4 yn Chwefror 1977 ynghylch y 'Dref Newydd' (cyflwynwyd gan Roger Cook).



New schools - like this one at Maerthandir - are needed to provide for Newtown's rapidly growing population. Over 40% of Newtown's new population is under the age of 15.

New jobs Newtown

THREE new Mid-Wales Corporation factories in Newtown have been built already. This was announced by Roberts, chairman of town, on Tuesday. He said the new factories provide a total of 300 mostly for men. CWC Equipment Ltd. over a 20,000 sq ft factory to make precision equipment largely for Precision Presswork Co. would move into a 10 factory to make press brakes, much of which West Germany. And Ltd, a member of the would use another 20 factory for precision work providing skills for men. The corporation will be the three other factories.

Cipluniau

Ym Medi 2016, holodd ein hymchwilyr dros 200 o bobl yn y Drenewydd ynghylch eu profiad o fyw yn y Drenewydd, eu syniadau am ddyfodol y dref a sut maent yn gysylltiedig â phrosesau a digwyddiadau byd-eang. Ac yn 2014-2015 fe wnaethom ni holi 48 busnes ar ystadau diwydiannol y Drenewydd i gael syniad o sut yn union y mae cwmnïau lleol wedi'u gwreiddio mewn rhwydweithiau masnachu lleol a rhyngwladol.

Yma, rydym ni'n amlygu rhai o'r canfyddiadau. Rydym ni hefyd wedi llunio adroddiad o'r arolwg o gartrefi – gofynnwch i ni am gopi!

Yn y cartref

Mae'r Drenewydd wedi ymuno ag oes y Rhynggrwyd. Mae 82% o'r sawl a holwyd yn cytuno fod y Rhynggrwyd yn ffynhonnell bwysig o wybodaeth a bydd 78% yn prynu nwyddau a gwasanaethau ar-lein. Er gall band llydan gwledig fod yn anghyson a dweud y lleiaf, yn dilyn ymgyrchoedd lleol, mae cyflymder band llydan yn y Drenewydd wedi gwella (er fod Sir Drefaldwyn ymlith yr isaf yn y DU), ynghyd â'r signal ffonau symudol oedd yn ddrwg-enwog ar un adeg. Byddwn yn gwneud defnydd cynyddol o hyn i gadw cysylltiad â ffrindiau a theulu, newyddion ac adloniant.

Mae gennym ni nifer cynyddol o ddulliau o gadw mewn cysylltiad. Mae'r defnydd o apiau ar ffonau symudol a chyfrifiaduron llechen yn ddulliau cynyddol gyffredin i deuluoedd gadw mewn cysylltiad ac i sicrhau fod busnesau wedi'u cysylltu. Serch hynny, canfu ein harolwg fod 59% o atebwyr yn dal i hoffi defnyddio llythyrau a chardiau cyfarch i gadw mewn cysylltiad.

A ydych chi'n mwynhau cael llythyrau trwy'r post, neu a yw'n fwy o drafferth na'i werth?

Teithio

Yn ystod degawdau diweddar, mae mynediad at deithio fforddiadwy wedi cynyddu, yn bennaf yn sgil tocynnau hedfan rhatach, y cynnydd yn nifer y gwyliau pecyn, cynigion munud olaf a'r Rhynggrwyd, ac maent oill yn sicrhau fod logisteg teithio yn llawer haws. Yn y Drenewydd, mae preswylwyr wedi elwa o hyn.

Mae 93% o'r preswylwyr a holwyd wedi ymweld â gwlad arall, ar wyliau gan amlaf. Ar y llaw arall, dim ond 15 o bobl oedd heb fod dramor erioed. Roedd 38% wedi hedfan yn ystod y 12 mis diwethaf, ac roedd 57% o'r sawl a holwyd yn prynu gwyliau ar-lein.

Meddwl yn fyd-eang

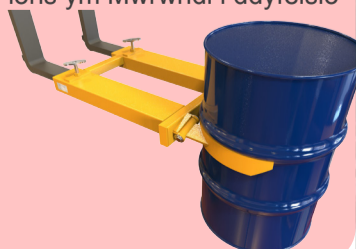
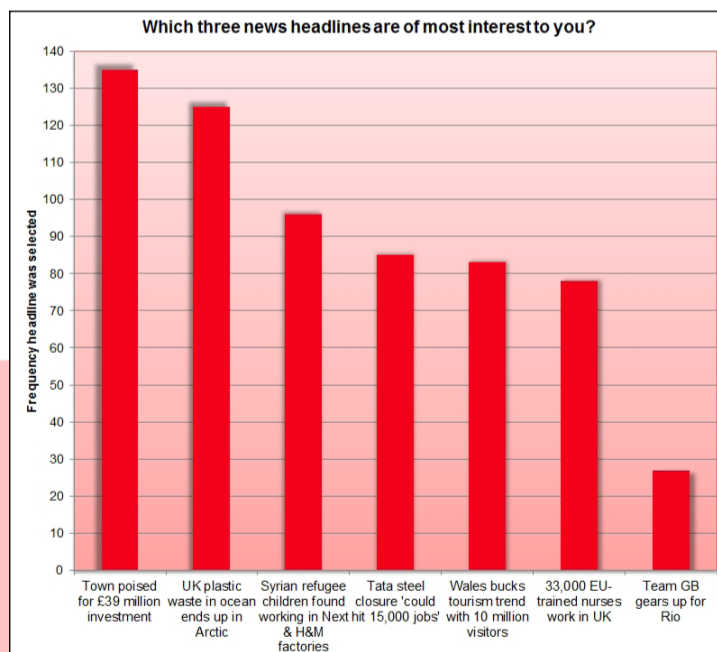
Mae canlyniadau ein harolwg a'n cyfweiliadau yn awgrymu fod trigolion y Drenewydd yn ymwybodol o'r byd ac yn edrych tuag at allan, yn ogystal â chyfranogi'n lleol. Fe wnaethom ni holi cwestiwn ynghylch penawdau papur newydd â thema fyd-eang (buddsoddi, llygredd, cyflogwyr moesegol, cau ffatrioedd, twristiaeth, gweithwyr mudol, a digwyddiadau chwaraeon). Dyma beth ddewisodd y bobl.

Contact Attachments

Un agwedd o lobaleiddio yw'r ffaith y bydd pethau'n dod yn fwy symudol yn rhywydd. Caiff nifer gynyddol o nwyddau eu symud o'r naill le i'r llall mewn amlwythi ac ar baledi safonol.

Beth sy'n cysylltu porthiant amaethyddol, casgenni olew, darnau ailgylchu a chynhwysion diodydd ysgafn â'r Drenewydd? Gellir symud pob un â wagen fforch godi... os oes ganddi'r ategolion priodol. Mae Contact Attachments o'r Drenewydd yn darparu dulliau sy'n helpu busnesau i wneud hyn. Wrth wneud hynny, mae'n gysylltiedig â diwydiannau byd-eang niferus, a materion byd-eang, fel lleihau gwastraff ac ailgylchu.

Mae'r dewis o ategolion a gynhyrchir gan y cwmni wedi ehangu ac wedi dod yn gynyddol arbenigol; o ddarparu offer i'r Cenhedloedd Unedig i godi casgenni 45 galwyn oddi ar loris ym Mwrwndi i ddyfeisio dyfais i dynnu'r olwynion oddi ar y trên Eurostar a'u rhoi yn ôl. Er mai marchnad y DU sy'n cyfrif am fwyaf y gwerthiant, mae gwerthiant yn Ewrop a ledled y byd yn cynyddu diolch i'r defnydd effeithiol o farchnata ar-lein.



O amgylch y dref



Disgrifir llawer o'n trefi fel 'trefi clôn', sribedi tebyg iawn o fannau adwerthu sydd wedi'u dominyddu gan ychydig o siopau cadwyn rhyngwladol a chenedlaethol ac wedi colli eu cymeriad unigryw a'r gymysgedd o siopau a gwasanaethau annibynnol. Ar yr un pryd, gall diffyg siopau cadwyn ac archfarchnadoedd wneud

i stryd fawr mewn tref fechan ymddangos yn lle braidd yn hen ffasiwn ac ar wahân, felly mae agor siop gan frand sy'n adnabyddus ar y stryd fawr yn arwydd o fri a safle yn y byd.

Nid yw'r Drenewydd yn wahanol. Mae'n prysur dod yn brifddinas bwyd cyflym canolbarth Cymru. Yn dilyn



agor McDonalds ar safle'r hen Olchdy yn 2000, cyrhaeddodd Subway (cwmni masnachfrait bwyd mwyaf y byd, yn rhyfeddol) yn 2014, Greggs yn 2015, KFC yn 2016 ac mae hyd yn oed Burger King ar y gweill.

Mae cwmnïau byd-eang mawr fel Tesco a Lidl yn sicrhau fod gan siopwyr yn y Drenewydd fynediad at yr un gwasanaethau a chynhyrchion

â siopwyr mewn rhannau eraill o'r DU ac Ewrop, ond a yw eu grym prynu yn niweidio hyfywedd grwpiau bychan a siopau annibynnol?

Bydd y rhan fwyaf o'r preswylwyr a holwyd (90%) yn prynu rhywfaint o'u bwyd yn yr archfarchnadoedd. Ac er bod llawer o breswylwyr hefyd yn cefnogi masnachwyr a busnesau lleol, roedd ein hatebwyr yn **gyfartal ranedig ynghylch y cwestiwn oedd yn holi a wnaiff stryd fawr y Drenewydd oresi a sut gwnaiff newid.**

Pa fath o 'fywyd' hoffech chi ei weld ar y stryd fawr?

Yn achos bwyd a chwaeth sy'n newid, canfu ein harolwg fod yn well gan breswylwyr y Drenewydd 'fywyd traddodiadol' (cig a dau fath o lysiau), er bod bwyd Indiaidd ac Eidalaid yn ail agos ill dau.

Wedi synnu?

Mapio cysylltiadau

Yn debyg iawn i ddiwedd y 19eg ganrif, mae preswylwyr y Drenewydd bellach yn gymysgedd o'r sawl sy'n hanu o'r Drenewydd a rhai sydd wedi symud i'r ardal. Mae 20% o atebwyr ein harolwg wedi byw yn y Drenewydd ers eu genedigaeth, ac mae'r 80% arall wedi symud o ardaloedd eraill. Roedd 55% o du allan i Gymru yn wreiddiol. Fel mae'r map yn dangos, symudodd y trigolion lleol hyn o Orllewin y Canolbarth a De-ddwyrain Lloegr ar y cyfan, ac roedd 5.5% wedi symud o du allan i'r DU.

Yn draddodiadol, mae gweithgynhyrchu wedi bod yn ddull allweddol o gysylltu'r Drenewydd â'r byd. Mae ein harolwg o 48 busnes ar draws ystadau diwydiannol y Drenewydd yn dynodi pwysigrwydd cynnal sylfaen cryf o gwsmeriaid yn lleol/rhanbarthol. Fodd bynnag, mae un rhan o dair o fusnesau yn gwerthu dramor, ac yn achos y cwmnïau hyn, gallai cwsmeriaid rhyngwladol gyfrif am hyd at 50% o'u cleientiaid.

Makefast

Mae diogelwch yn bryder byd-eang, ac mae un o gwmnïau'r Drenewydd, Makefast, yn wneuthurwr ac arloeswr allweddol ym maes cydrannau offer diogelwch personol. Y bwcl diogelwch metel fflat cyffredin yw

cynnyrch mwyaf poblogaidd y cwmni yn rhyngwladol dros yr 20 mlynedd diwethaf. Ar yr wyneb, mae'r gwrthrych hwn yn llai cyffrous na'r cydrannau rhagorol ar gyfer cychod moethus y byddant yn eu cynllunio, eu cynhyrchu a'u cyflenwi ledled y byd hefyd.

Fodd bynnag, fe waeth y bwcl syml gyfraniad bychan ond hanfodol at ddigwyddiad trawiadol o ymdrech dynol a ddenodd sylw gan y cyfryngau byd-eang ychydig flynyddoedd yn ôl. Tommy Caldwell a Kevin Jorgeson oedd y ddau gyntaf i ddringo heb raffau ar y 'Dawn Wall' ar El Capitan ym Mharc Cenedlaethol Yosemite. Wrth ddringo'r uchder o 3000tr, fe wnaeth y ddau dreulio 22 diwrnod yn byw ar y graig, yn gorffwys rhwng bob cyfnod o ddringo mewn pebyll crog yn hongian o'r graig a wnaed gan y cwmni offer awyr agored Black Diamond ac yn cynnwys byclau diogelwch gan Makefast o'r Drenewydd.

Gwlân Byrlymog

Olrhain globaleiddio trwy bethau cyffredin

Mae rhai gwrthrychau ym mhobman. Rydym ni mor gyfarwydd â'u gweld yn ein bywydau beunyddiol - yn ein hystafelloedd byw, dosbarthiadau, swyddfeydd ac ar ein sgriniau telëdu - nid ydym ni'n sylwi arnynt bellach. Maent yn edau gyffredin ym mywyd pawb, boed yn y Drenewydd, Newfoundland neu Nairobi. Mae'n ymddangos eu bod yn symud o un lle i le arall gan barhau fwy neu lai'r un fath, ac mae profiad pobl ohonynt yn debyg.

Mae ystyried cefndir rhai o'r eitemau cyffredin hyn yn datgelu rhwydwaith byd-eang yn gweithio i ddod â nwyddau i'r Drenewydd a'u cludo o'r Drenewydd ar draws y byd. Yma, rydym ni'n dilyn hanes Fanta, a wneir gan gwmni Coca-Cola, yr ail o blith y diodydd ysgafn mwyaf cyffredin yn siopau'r Drenewydd, a gwlân, cynnyrch sy'n gysylltiedig â'r dref ers tro byd - ac yn olrhain y prosesau wrth wraidd eu symudiadau i mewn ac allan o'r dref.

Fanta

Yn ôl eu hystadegau eu hunain, mae 96% o boblogaeth y byd yn adnabod logo Coca-Cola, ac yfir dros 10,000 o ddiodydd brandiau Coca-Cola bob eiliad.

'Coca-Cola is the only business in the world where no matter which country or town or village you are in, if someone asks what you do, and you say you work for Coca-Cola, you never have to answer the question, 'What is that?'

Muhtar Kent, Chairman and Chief Executive Coca-Cola Company

Er bod gwerthiant eu diodydd perfiog wedi gostwng yn y DU yn ddiweddar, yn bennaf oherwydd pryderon iechyd ynghylch cymryd siwgr, mae Coca-Cola yn parhau i werthu mwy o'i ddiodydd ysgafn yn y DU na'i gystadleuwyr. Yn 2011, roedd y prynwr cyfartalog ym Mhrydain yn cael 210 dogn o ddiodydd Coca-Cola yn flynyddol.

Mae trigolion y Drenewydd yn cyfrannu at hyn. Ar sail data ein harolwg, Coca-Cola yw'r diod ysgafn sydd ar gael yn fwyaf cyffredin yn siopau, bwytaï a chaffis y Drenewydd, ac mae Fanta yn yr ail safle. Sawl Fanta a Coke fyddwch chi'n yfed mewn wythnos, mis, blwyddyn?

Ond bydd pawb yn trafod Coke, felly dewch i ni drafod Fanta! Mae gan y diod befiog â blas hon broffil byd-eang enfawr.

Gwreiddiau brand

Cyn yr Ail Ryfel Byd, roedd Coca-Cola yn frand oedd wedi'i sefydlu'n dda yn yr Almaen. Fodd bynnag, oherwydd gwaharddiadau masnachu a chychwyn y brwydro, daeth cyflenwadau o surop Coca-Cola i ben. I geisio cadw'r busnes i redeg, crëwyd diod newydd - Fanta - o weddillion y diwydiant prosesu bwyd (yn cynnwys maidd a chwyn afalau).

Daeth Fanta i ben wedi'r rhyfel, ond ailddyfeisiwyd ac ail-lansiwyd y brand yn yr Eidal yn 1955, gan ddefnyddio cynhwysion sitrws lleol - y Fanta oren 'clasurol'.



Erbyn y 1970au, Fanta oedd un o ddiodydd ysgafn mwyaf poblogaidd y byd. Gallem gymryd yn ganiataol y caiff ei ddanfoni i silffoedd archfarchnadoedd a chownteri caffis fel cynnyrch 'safonol'. Nid yw pethau mor syml â hynny. Mae gwahanol bobl yn yfed Fanta, symud Fanta a chynhyrchu Fanta. Bydd cynhwysion gwahanol yn mynd i wahanol ganiau, poteli a chwpanau.

Mae Fanta ar gael mewn amrywiaeth o flasau. Mae dros 90 ledled y byd ar hyn o bryd. Ychydig iawn ohonynt sydd ar gael yn y Drenewydd. Cynhyrchir rhai mewn rhanbarthau penodol yn unig, yn dibynnu ar y cynhwysion sydd ar gael ac ar chwaeth ranbarthol. Mae'r blasau mwyaf anghyffredin yn cynnwys Peach Mangosteen (Albania), Lemwn Melys (Buenos Aires), Ice Kiwi Lime (Awstralia) a The Gwyrdd (Gwlad Thai).

Yr un peth, ond yn wahanol

Gallem ni ddisgwyl yn rhesymol y byddai pobl sy'n yfed y Fanta Oren clasurol yn cael yr un profiad, ble bynnag y bônt. Ond byddem ni'n anghywir.

Yn y DU, mae Fanta Oren yn cynnwys 5% o sudd oren, ac nid yw fersiwn yr UDA yn cynnwys unrhyw sudd oren. Mae cyfanswm y siwgr sydd ynddo hefyd yn amrywio, a'r math o siwgr a'r melysyddion a ddefnyddir. Yn y DU, mae can o Fanta Oren yn cynnwys 23g o siwgr swcros. Yn y DU, byddai'r un can yn cynnwys 41g o Surop India Corn Ffrwctos Uchel.

Gall cynhwysion amrywio, yn enwedig y brif elfen - y dŵr. Felly, bydd can o Fanta Oren yn Newtown, Connecticut, yn blasu ychydig yn wahanol i gan a brynir yn y Drenewydd, Powys, a bydd hynny'n blasu'n wahanol i un a brynir yn Newtown, Johannesburg. Ac mewn gwirionedd, ni chaiff Fanta ei wneud na'i ddosbarthu gan yr un cwmni ledled y byd.

Gwlân

Fel diodydd ysgafn, mae gwlân ym mhobman. Gellir ei ganfod mewn dillad a charpedi, brwshys a pheli tennis, deunydd ynysu llofftud a seinyddion stereo.

Mae gwlân yn gwneud cyfraniad pwysig at ein bywydau beunyddiol; pa un ai a ydym ni'n bwyta cig oen neu beidio, neu'n gwisgo topiau synthetig yn lle siwmperi gwlanog. Fe wnaeth cynhyrchu ac arloesi gwlân gyfraniad pwysig at hanes byd-eang y Drenewydd, ac mae'n parhau i wneud hynny. Mae'n gwneud cyfraniad pwysig at fywydau pobl ledled y byd.



Nid yw rôl y Drenewydd yn y diwydiant gwlân byd-eang wedi diflannu, ond yn hytrach, mae wedi newid. Mae ffermwyr lleol yn dal i gynhyrchu gwlân i'w brosesu, gan gyfrannu at y 29 miliwn cilogram o wllân a gynhyrchir yn y DU bob blwyddyn. Gwerthir hanner y cyfanswm dramor, ac allforir dros chwarter y cyfanswm i Tsieina. Cyn gall hyn ddigwydd, mae angen casglu, gwerthuso a gwerthu'r gwlân. Yn y DU, gwneir y camau hyn gan Fwrdd Marchnata Gwlân Prydain (BWMB).

Gwneir y gwaith gwerthuso mewn un o blith un ar ddeg safle ledled y DU. Yr ail fwyaf o'r rhain yw safle'r Drenewydd, sy'n trin cnuau o dros 6,500 o ffermydd yng Ngogledd a Chanolbarth Cymru, Swydd Amwythig a Sir Gaer.

Gwerthusir cnuau gan werthuswyr cymwysedig ar sail meini prawf megis lliw, hyd a chryfder y ffibrau. Mae angen dros 110 o raddau gwahanol i gategoreiddio'r amrywiaeth helaeth yn y math o wllân a'i ansawdd. Mae hyn yn adlewyrchu amrywiaeth bridiau a hinsawdd amrywiol y DU. Er enghraifft, mae canolbarth Cymru yn fwy addas i fridiau mynydd caled, a chaiff eu gwlân â'i wead brasach a'i allu i dreulio'n dda ei ddefnyddio'n bennaf i gynhyrchu carpedi.

Pan gaiff dros 400kg o wllân o safon penodol ei gasglu yng nghanolfan y Drenewydd, caiff ei lapio yn fyrnau yn y peiriant pacio. Yna, gwerthir y byrnau hyn mewn sypiau o 8,000 cilogram trwy gyfrwng arwerthiant electronig a gynhelir bob deufis yn Bradford.

Bydd prynwyr yn trefnu i'r sypiau gael eu casglu o ganolfannau BWMB a'u danfon i waith 'sgwrio' ble caiff y gwlân 'seimllyd' ei lanhau trwy broses ddwys.

Nid tecstilau yw'r unig bwrpas

Lanolin yw un o sgil-gynhyrchion mwyaf adnabyddus a phwysicaf sgwrio, a gellir ei ddefnyddio ar gyfer nifer o bethau. Gellir ei ganfod mewn tâp glynu, inc argraffu, olew peiriannau ac mewn amrywiaeth enfawr o gosmetigau. Defnyddir lanolin hefyd fel ychwanegyn sy'n uchel mewn colesterol mewn porthiant masnachol i gorgimychiaid, yn enwedig yn Ne-ddwyrain Asia, ble mae acwafeithrin masnachol yn fenter ar raddfa fawr.

Ar ôl eu glanhau, caiff gwahanol fathau o wllân eu 'blendio' gan werthwyr gwlân i gynhyrchu cynnyrch terfynol sy'n cyflawni gofynion penodol cleientiaid. Bydd gwlân o Gymru yn aml yn addas i gynhyrchu carpedi. Allforir llawer o'r gwlân hwn i India a Tsieina. Yno, caiff ei liwio a'i wehyddu, a'i droi yn gynnyrch gorffenedig. Mae Zhangjiagang yn nhalaith Jiangsu yn Tsieina yn ganolfan o bwys o ran y camau cyntaf o brosesu gwlân, a lleolir dros 150 o gwmnïau prosesu tecstilau gwlân yn y ddinas.

Yna, caiff y cynnyrch gwlân gorffenedig eu pacio mewn amlwythi a'u hallforio, ac yn y pen draw, byddant yn cyrraedd lloiau siopau (yn llythrennol felly yn aml iawn) ledled y byd. Fel hyn, mae gan wllân a gesglir yn y Drenewydd ôl troed byd-eang, a bydd rhywfaint ohono yn anochel yn teithio miloedd o filltiroedd yn ôl i'w fan cychwyn - ond fel rhan o ryg, siwmpwr neu gyri gorgimychiaid.

Beth Nesaf?

Mae 'globaleiddio' yn 'bwnc llosg'.

Pan fydd swyddi'n cael eu colli, pan welir y gorllewin yn cael ei dddad-ddiwydiannu, pan welir y cyfoethog yn ymgyfoethogi, pan roddir grym yn nwylo'r corfforaethau aml-wladol symudol sy'n torri cyflogau a biliau treth, pan fydd llafur unigolion yn cael ei ecploetio a'r amgylchedd yn cael ei niweidio – mae globaleiddio'n cael ei feio am y cwbl.

Caiff ei ganmol am godi safonau byw, am greu swyddi, am ostwng prisiau, am chwistrellu cyllid rhyngwladol i feysydd lle mae angen buddsoddiad, am greu marchnad fyd-eang sy'n rhannu masnach, diwylliant a dyfeisgarwch, gan ein gwneud yn fwy symudol a dibynol ar ein gilydd, neu hyd yn oed am ddileu cyfyngiadau pellter yn llwyr.

Gall rhai - neu'r cyfan - o'r uchod fod yn wir, neu'r cwbl. Ac mae rhai neu bob un ohonynt wedi effeithio ar y Drenewydd yn y gorffennol neu heddiw, neu wedi cael eu dylanwadu gan y Drenewydd a'i phobl.

Rhoi Llais i'r Drenewydd

Yn yr arolwg a wnaed ymhlith trigolion y Drenewydd, yn gyffredinol roeddent yn obeithiol am y dyfodol, ond fe wnaethant hefyd fynegi rhai pryderon, ambell un ohonynt yn gysylltiedig â materion gwleidyddol a chendlaethol ehangach, er enghraifft lefelau buddsoddi a thoriadau i wasanaethau. Barn y rhan fwyaf o'r trigolion yw mai grwpiau lleol, e.e. Cyngor y Dref, grwpiau cymunedol, busnesau lleol, a'r Cyngor Sir fydd yn y safle gorau i newid y dref.

Pwy hoffech chi eu gweld yn gwneud y newidiadau sydd eu hangen ar y Drenewydd yn eich barn chi? Pwy ydych chi'n ymddiried ynddynt?

Newid mewn poblogaeth

Heb fynd rhy bell yn ôl i'r gorffennol, dadboblogi oedd y peth allweddol a effeithiai ar ganolbarth Cymru. Datblygodd i'r fath raddau fel bod cynlluniau wedi'u gwneud i godi tref fawr, o 70,000 o bobl, wedi'i chanoli ar Gaersws! Powys yw'r unig sir yng Nghymru a fydd, fe ragwelir, yn gweld gostyngiad bach yn ei phoblogaeth rhwng nawr a 2039 (tua 132,700 i 122,400 o bobl). Rhagwelir y bydd pob rhan arall o Gymru yn gweld twf yn eu poblogaethau, yn enwedig felly yr ardaloedd trefol.

Bydd pobl yn dal i symud i'r Drenewydd ac i adael y dref, fel y gwnaethant erioed.

Ydych chi'n credu bod y Drenewydd y maint iawn, ag iddi'r cyfuniad iawn o bobl, swyddi, adnoddau, a phethau i'w gwneud? Ym mha ffyrdd ydych chi'n dychymygu y bydd hyn wedi newid erbyn 2035?

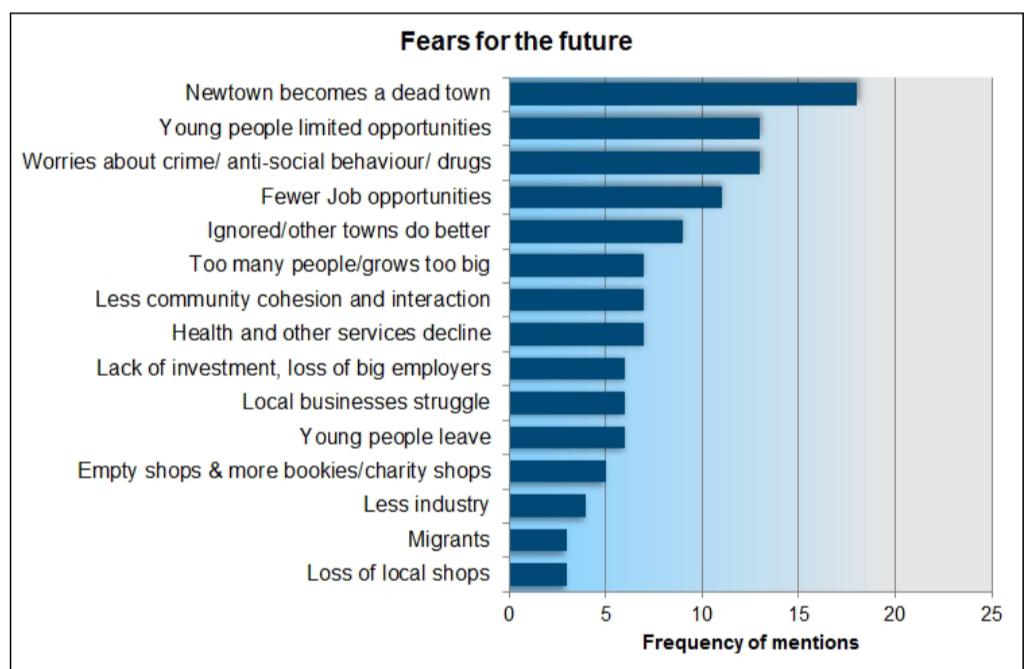
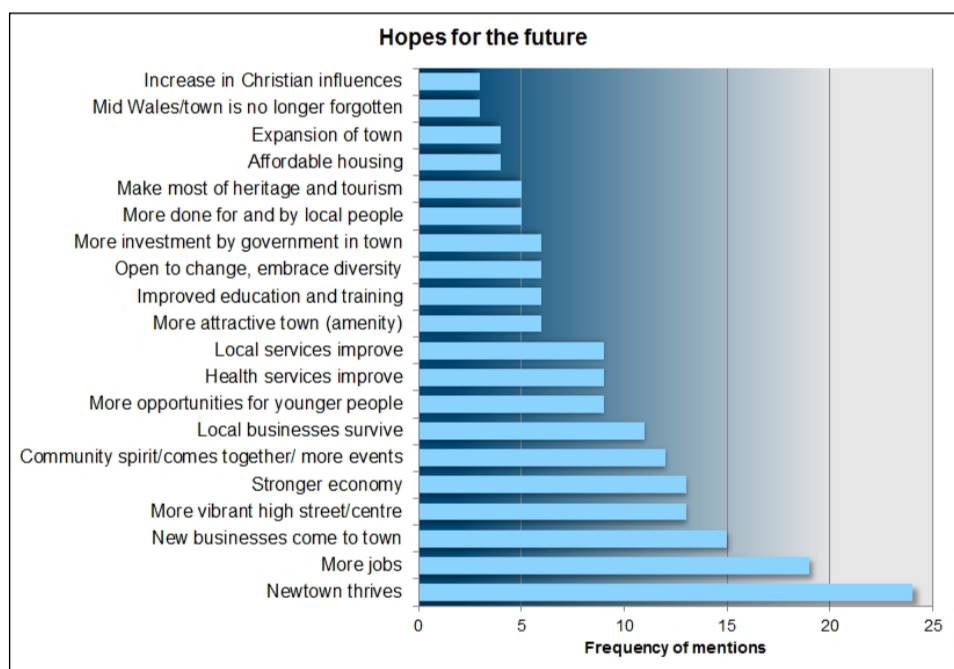
Yr Economi

Y pryder mwyaf a glywsom yn ystod ein hymchwil yw y bydd y Drenewydd yn troi i fod yn dref 'farw'. Mae hyn yn gysylltiedig i raddau â phryderon am y ffordd osgoi; y bydd busnesau lleol yn dioddef, na fydd y dref yn elwa ar fasnach achlysurol, ac y gallai fynd yn angof yn wleidyddol.

Mae'r pryder hwn yn adlewyrchu pryderon mwy cyffredinol hefyd am ddyfodol y stryd fawr, pa swyddi a chyfleoedd fydd yma, yn enwedig i bobl ifanc. Yn y gorffennol, mae'r Drenewydd wedi cydio mewn cyfleoedd i ddatblygu, i fod yn ddyfeisgar ac i esblygu, ac mae'n dal i fod felly heddiw.

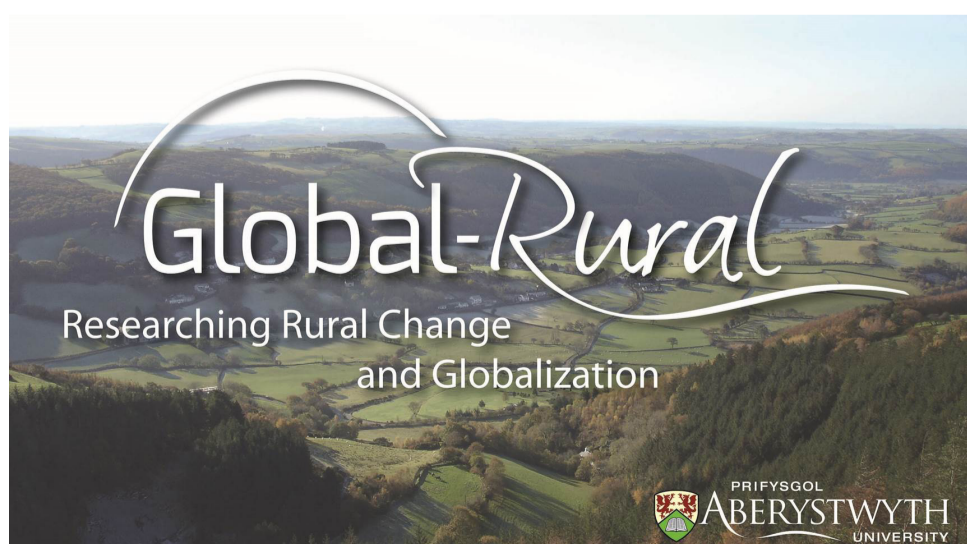
Bydd gan dueddiadau byd-eang ehangach, megis datblygiadau parhaus mewn awtomateiddio, technoleg a dyfeisgarwch, eu rhan o hyd yn y ffordd y bydd y dref yn newid.

Sut fydddech chi'n gwario £ 50 miliwn ar y Drenewydd?



Elfennau'r Drenewydd: Symud gyda'r Oes, 19fed - 30ain Medi 2017, Neuadd y Farchnad Glanhafren, y Drenewydd, 10-4 Dydd Llun i ddydd Sadwrn. Am ddim, croeso i bawb.

- www.assemblingnewtown.org
- globalruralproject.wordpress.com



European Research Council
Established by the European Commission
Supporting top researchers from anywhere in the world